

全体概要

平成 29 年度は、公益事業、収益事業ともに、ほぼ前年度に引き続き事業を行った。大きなトラブルなどはなかったが、収益面での若干の課題があった。

府立木津川運動公園の指定管理事業は、2 期目の 1 年目となり、安定した運営ができるようになってきた。来園者数は周知が進んだこともあり、さらに増加し、来園者の多い日は駐車場が不足するほどになっている。

友愛の丘の利用もほぼ順調に推移したが、館内設備の老朽化が進んでおり、この改善が大きな課題となっている。

子ども事業もおおむね予定通りに開催できた。しかし収益面で十分に確保できていない事業があり、改善の余地があった。

大正池グリーンパークの運営では、平成 28 年度に営業成績が非常に好調だったものの、平成 29 年度は反転し、ほぼ毎月、前年度の営業成績を下回った。これらのことにより全体の収益に影響が出たものと思われる。

1 公 1 野外活動や青少年育成を行う活動

事業の概要

単発事業に関しては、好調な事業もあったが、定員に達しない事業もあったことから、広報や内容なども検討し、参加者が多く獲得できる方法も検討していく必要がある。

通年事業に関しては、季節や年齢に合った活動を取り入れることができ、参加者もほぼ定員に達していた。次年度は、全部門が満席になるように広報などに取り組んでいきたい。

また、救急法講習の実施や器具の貸し出しによる救急法普及活動も積極的に行なった。

1-1. 単発事業の詳細

名称	実施日	対象	参加費	定員	参加者	スタッフ数
カヌーキャンプ A 日	7 月 24 日～	小学 3 年生～	21,000 円	12 名	11 人	3 名

程	7月25日	中学3年生	(税込)			
はじめてのキャンプ	7月29日～ 7月30日	年少児～小学 3年生	15,000円 (税込)	36人	47名	19名
カヌーキャンプB日程	7月27日～ 7月28日	小学3年生～ 中学3年生	21,000円 (税込)	12名	12人	3名
カヌーキャンプC日程	7月31日～ 8月1日	小学3年生～ 中学3年生	21,000円 (税込)	12名	15人	6名
いきものキャンプ	8月3日～ 8月5日	年少児～小学 3年生	24,000円 (税込)	36名	35名	8名
川の子ども自然村	8月23日～ 8月26日	小学1年生～ 中学3年生	42,000円 (税込)	42名	35名	12名
海の子ども自然村	8月7日～ 8月10日	小学1年生～ 中学3年生	42,000円 (税込)	42名	40名	17名
森の子ども自然村	8月13日～ 8月19日 8月22日～ 8月28日	年少児～中学 3年生	1泊 13,000円 追加1泊 7,000円 (税込)	1日 につ き 30名	207名	52名
つくってあそぼうキャンプ	9月2日～ 9月3日	年少児～小学 6年生	15,000円 (税込)	36名	32名	14名
親子で森あそびフェスタ	11月26日	未就学児～中 学生、親子	300円(税 込)	400 名	229名	56名
秋のクッキングキャンプ	11月18日～ 11月19日	年少児～小学 3年生	13,000円 (税込)	25名	18名	10名
秋のダッチオープン祭り	11月19日	親子	大人 2,500円 小・中学生 1,500円 幼児 500 円	25名	14名	2名
おちばキャンプ	12月16日～ 12月17日	年少児～小学 6年生	13,000円 (税込)	36名	8名	5名

スキーキャンプ&スノーボードキャンプ	1月6日～ 1月8日	小学1年生～ 中学3年生	32,000円 (税込)	42名	39名	12名
雪あそびキャンプ	1月20日～ 1月21日	年中児～小学 6年生	20,000円 (税込)	36名	28名	13名
スキーキャンプ&スノーボードキャンプ	3月24日～ 3月26日	小学1年生～ 中学3年生	32,000円 (税込)	42名	39名	12名

1-2. 通年事業の詳細

部門名	実施回数	対象	年会費	定員	会員数	スタッフ数
りとるちきゅうくらぶ	全11回	年少児～年長児	40,000円 (税込)	25名	22名	7名
じゅにあちきゅうくらぶ	全11回	小学1年生～小学3年生	40,000円 (税込)	36名	34名	5名
サタデーキッズクラブ	全42回	年中児～小学4年生	71,000円 (税込)	30名	30名	5名
パイオニアアドベンチャークラブ	全20回	小学4年生～中学3年生	77,000円 (税込)	40名	33名	5名
コキッズ倶楽部	全37回	親子	79,000円 (税込)	親子10組	親子7組	2名

1-3. 救急法普及活動の詳細

救急法講習実績報告				
日程	内容	場所	出席者数	備考
6月4日	MEDIC First Aid®チャイルドケアプラス™	友愛の丘	12名	
7月13日	MEDIC First Aid®チャイルドケアプラス™	南丹市美山高齢者コミュニティーセンター	12名	
7月16日	CPR およびファーストエイド	友愛の丘	68名	
9月3日	MEDIC First Aid®チャイルドケアプラス™	友愛の丘	10名	
9月15日	MEDIC First Aid®ケアプラス™	大山崎区民会館	12名	機材

				貸出のみ
9月16日	MEDIC First Aid®ケアプラス™	大山崎区民会館	9名	機材貸出のみ

2 公2 野外活動や青少年育成に携わる人材を育成する事業

2-1. 友愛の丘キャンプカウンセラー

設立当初より、友愛の丘を利用するキャンパーの援助と、キャンプ場の充実などを目的として、キャンプカウンセラーを育成している。キャンプカウンセラーは主として大学生ボランティアによって組織され、育成されたキャンプカウンセラーは、友愛の丘を利用する青少年キャンパーの援助にだけでなく、友愛の丘主催キャンプや通年活動などの指導にもあたっている。

表 2-1-1 キャンプカウンセラー研修実績報告

日程	内容	場所	出席者数
4月1日～2日	現役カウンセラー研修	友愛の丘	33名
4月4日	レクリエーション	下京青少年活動センター	10名
4月11日	データで見る自然体験の効果	下京青少年活動センター	40名
4月18日	体験学習とは	下京青少年活動センター	11名
4月25日	全体ミーティング	下京青少年活動センター	31名
5月9日	キャンプソング	下京青少年活動センター	6名
5月13日～14日	フレッシュ研修	友愛の丘	64名
5月16日	キャンプカウンセラー基礎①	下京青少年活動センター	42名
5月23日	消しゴムハンコ作り	下京青少年活動センター	7名
5月30日	全体ミーティング	下京青少年活動センター	42名
6月6日	ナイフを使ってクラフト	下京青少年活動センター	7名
6月13日	キャンプカウンセラー基礎②	下京青少年活動センター	49名
6月20日	レクリエーション	下京青少年活動センター	4名
6月27日	全体ミーティング	下京青少年活動センター	56名
7月4日	レクリエーション	下京青少年活動センター	3名
7月11日	キャンプカウンセラー基礎③	下京青少年活動センター	49名

7月15日～16日	スターティングキャンプ	友愛の丘	56名
8月30日～31日	ノッティングキャンプ	友愛の丘	48名
9月5日	全体ミーティング	下京青少年活動センター	46名
9月13日	アウトドアグッズ見本市	下京青少年活動センター	9名
9月19日	野外技術研修	下京青少年活動センター	51名
9月26日	コミュニケーション研修	下京青少年活動センター	8名
9月30日～10月1日	アウトドアリーダーチャレンジ研修会	笠置～大正池グリーンパーク～友愛の丘	52名
10月3日	アウトドアリーダーチャレンジ研修会ふりかえり	下京青少年活動センター	50名
10月10日	全体ミーティング	下京青少年活動センター	8名
10月17日	ブレインストーミング	下京青少年活動センター	51名
10月31日	全体ミーティング	下京青少年活動センター	51名
11月7日	すごい割り箸鉄砲づくり	下京青少年活動センター	7名
11月14日	全体ミーティング	下京青少年活動センター	52名
11月21日	大文字山ナイトハイク	大文字山	6名
11月28日	親子で森あそびフェスタふりかえり	下京青少年活動センター	56名
12月5日	クリスマスリースを作ろう	下京青少年活動センター	7名
12月12日	救急法～冬編～	下京青少年活動センター	50名
12月19日	スキーを楽しむ基礎講座	下京青少年活動センター	6名
12月26日～28日	スキー研修	国立乗鞍青少年交流の家	56名
1月9日	全体ミーティング	下京青少年活動センター	49名
1月23日	パイオニアキャンプ説明会	下京青少年活動センター	55名
1月30日	ロープワーク	下京青少年活動センター	9名
2月6日	全体ミーティング	下京青少年活動センター	44名
2月14日～15日	コアチーム合宿	大正池グリーンパーク	30名
2月19日～23日	パイオニアキャンプ	友愛の丘	25名
2月27日	火を囲んで語ろう	友愛の丘	10名
3月6日	年間総括	下京青少年活動センター	49名
3月13日	カヤックに乗ろう	下京青少年活動センター	4名
3月20日	次年度の説明会	友愛の丘	53名

表 2-1-2 ワーク活動

友愛の丘の施設改善を目的に、以下のワーク活動を行った（のべ人数）

4月	5月	6月	7月	8月	9月	10月	11月	12月	1月	2月	3月
26	25	32	29	118	12	29	11	29	24	33	20

2-2. ジュニアリーダー

中学生・高校生の社会参加と居場所作りを目的にジュニアリーダーを育成している。ジュニアリーダーは主に通年事業の元参加者で構成されており、友愛の丘主催キャンプや通年事業でキャンプカウンセラーの補佐にあっている。

キャンプカウンセラー研修実績報告			
日程	内容	場所	出席者数
4月29日～30日	コミュニケーション実習	友愛の丘	12名
7月15日～16日	キャンプ技術実習	友愛の丘	16名
10月14日～15日	自然の中でのあそび実習	友愛の丘	3名
12月2日～3日	リスクマネジメント実習	友愛の丘	15名
3月31日	年間総括	友愛の丘	13名

2-3. 青少年野外活動指導者育成事業（京都府青少年課受託事業）

京都府から委託された青少年野外活動指導者育成事業を実施した。また、定期的に開催する各種の勉強会、厳冬期トレーニングを目的とした長期の「パイオニアキャンプ」などのトレーニング事業を年間にわたり実施した。

名称	実施日	対象	参加費	参加者数
京都ティーンズチャレンジキャンプ	8月14日～17日	中学、高校生	13,000円	25人
アウトドアリーダーチャレンジ研修会	9月30日～10月1日	一般	3000円	52人
青少年指導者講習会「パイオニアキャンプ」	2月19日～23日	一般	6200円	25人

京都ティーンリーダー ズチャレンジキャンプ	3月27日～29日	中学、高校生	9500円	15人
--------------------------	-----------	--------	-------	-----

3 公3 自然環境保全施設の運営を通じた野外活動及び青少年育成事業

3-1. 京都府立木津川運動公園指定管理事業

平成29年度は指定管理期間の2期目の初年度となり、これまで3年間の実績を元にした、公園運営を手がけた。

管理面では、今までに引き続き、多様な自然環境の創出を心がけ、工夫を加えながら、これまでの経験に基づく効率的で効果的な管理を目指した。開園して4年目となり、施設内の備品や安全対策なども充実し、公園の使い方ルールなども安定してきた。また設備などはまだ新しく、大きな不具合等もそれほどない。ただし、公園南側の調節池をはじめとする水辺の空間は、ヘドロなど有機物の堆積が多くなり悪臭が目立ち始め、生息する生きものが減少し、浚渫など根本的な対策が必要となっている。

府民協働による自然再生の森づくりでは、公園東側にある未開園区域の植樹が本格化する一方、森づくり活動も積極的に行われた。特に森守クラブ城陽との連携のほか、団体や企業の参加など、より幅広い活動への参加があった。同時に植樹だけではなく、間伐など森の育成の次の段階へとすでに進んでいる区域もあり、植樹にとどまらず、作業が進んだ。

また公園の認知度も上がり、多くの府民に活用されることができた。ただし10月に開催予定だった「お茶の京都、食の祭典」は台風により中止になるなど、特に秋の天候が悪く、大きなイベントの中止が相次いだ。しかしそれにもかかわらず来園者数は今までで最も多くなり、周知がさらに進んだことがうかがわれる。

さらに公園で活動するボランティアグループも4団体が定着し、その組織化とフォローアップも重要な活動となった。

このように自然再生と環境教育の場として、また府民参画、生涯学習の場として、青少年の健全育成の場として、より一層充実した運営を今後も目指す。

表 3-1-1. 京都府立木津川運動公園の基本方針と取り組みの一覧

基本方針等	具体的な取り組み
1. 府民参画により森を再生する	①森づくりの作業の支援

府民と協働で、山砂利採取地を豊かな森に再生する。	②森の仲間づくり（多様な団体等の参画の推進）
	③森の人材育成
2. 森を学ぶ・楽しむ場とする 森を学び・楽しむプログラムを提供する。	①森を活かした季節のにぎわいイベントの開催
	②環境学習プログラムの提供
3. 快適な空間づくり 芝生広場や水辺など美しい公園の維持管理を徹底する。	①エントランスから始まるウエルカム的心
	②快適な芝生広場の管理
	③おおらかで細やかな水辺の風景づくり
	④花の小径づくり
	⑤特色ある原っぱの風景づくり
	⑥効果的・効率的な維持作業
4. 持続可能な管理運営のシステムづくり	①森づくりの組織づくりと運営
	②公園管理データの一元管理（植栽、修繕データ）
	③業務の評価と改善システム（PDCA サイクル）
5. 公園を広く知ってもらう	①多様な広報の推進
	②地域や団体等府民との連携による知名度の向上
<p>公園面積 約 11.3ha 大芝生広場 約 19,000m² ファミリー広場 約 4,800m² 多目的広場 約 2,900m² 真砂土舗装</p> <p>ちびっこ広場 約 1,300m² 芝生地、真砂土舗装、大型遊具(ザイルクライミング)</p> <p>サークル広場 約 1,100m² 広場舗装、シェルター(約 86m²×2 棟)、手足洗い場等</p> <p>駐車場 151 台 (臨時駐車場を含めると約 300 台)</p>	

表 3-1-2.平成 29 年度 開園日数、利用者数、駐車台数等集計

月	4	5	6	7	8	9	10	11	12	1	2	3	年間合計
開園日数(日)	26	28	25	27	26	26	27	26	24	24	24	26	309
利用者(人)	8540	10860	4788	4550	4107	6180	17055	8934	3500	3420	3750	9430	85114
駐車場(台)	3290	3645	1833	1820	1705	2770	2130	3151	1505	1310	1495	3415	28069
会議室利用者(人)	384	804	306	514	456	738	388	275	235	368	454	367	5289
指定管理事業参加者数(人)	609	3752	146	251	414	467	233	439	237	198	352	515	7613
自主事業参加者数(人)	1104	2139	1248	1661	2306	1468	2734	11619	993	1121	775	4427	31595

表 3-1-3.平成 26～29 年度 京都府立木津川運動公園 開園日数、利用者数集計

月		4	5	6	7	8	9	10	11	12	1	2	3	年間合計
平成26年度	開園日数(日)	26	26	26	26	25	26	25	26	23	23	24	27	303
	利用者(人)	4120	5125	2850	1770	1375	3640	13760	10610	2234	2618	3010	6970	58082
平成27年度	開園日数(日)	26	27	26	26	27	26	26	26	23	23	26	26	308
	利用者(人)	6050	10955	4540	3660	3520	5520	15740	8495	2480	4320	3222	6860	75362
平成28年度	開園日数(日)	26	28	25	27	28	26	27	27	23	23	24	26	310
	利用者(人)	4440	9940	3260	3570	4735	7380	15560	8510	4170	3930	4390	10090	79975
平成29年度	開園日数(日)	26	28	25	27	26	26	27	26	24	24	24	26	309
	利用者(人)	8540	10860	4788	4550	4107	6180	17055	8934	3500	3420	3750	9430	85114

表 3-1-4. 指定管理事業の一覧

事業・活動名	実施期間	実施回数(回)	延べ参加者数(人)
A 通年にわたる事業・活動(一般向き)			
花いっぱい活動	4月～3月	32	99
合計(A)			99
B 通年にわたる事業・活動(子ども向き)			
ごりごりの丘 プレイパーク	4月～3月	14	3300
ごりごりの丘 幼児プレイパーク	4月～3月	12	785
ごりごりの丘 生きものみつけ	4月～11月、2月、3月	10	451
合計(B)			4536
C 単独・もしくは季節的な事業			
はらっぱプラス in KYOTO	5月	1	2900
合計(C)			2900
D 自然観察教室・利用促進会議など			
再生の森づくり	4月～3月	53	1071
ごりごりの丘 生きもの塾	4月、6月、9月～10月	4	73
はらっぱカフェ	2月	1	33
合計(D)			1177
合計(A)+(B)+(C)+(D)			8712

表 3-1-6. 自主事業の一覧

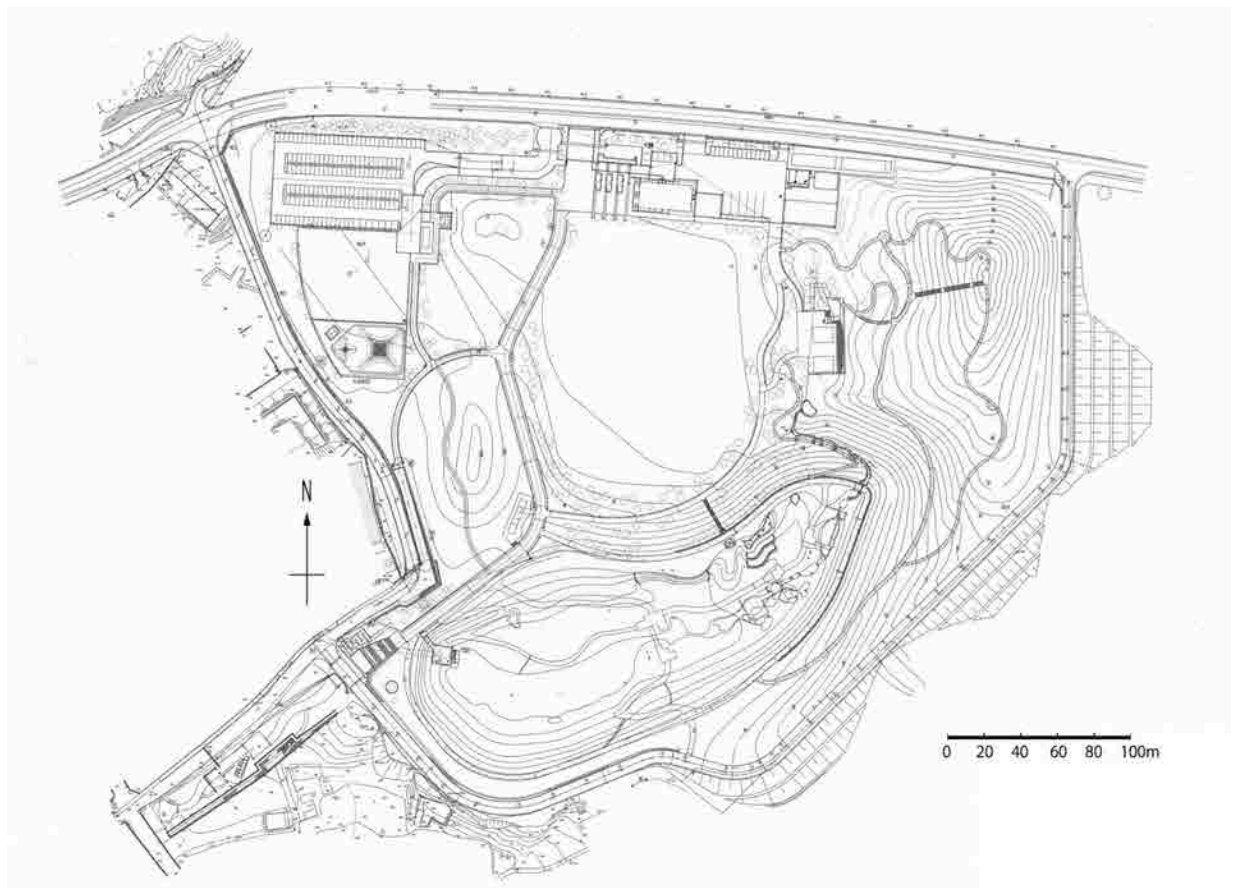
事業・活動名	実施期間	実施回数 (回)	延べ参加者数 (人)
A 通年にわたる事業・活動(一般向き)			
はらっぱマルシェ	5月～12月、3月	12	6234
五里五里紙ヒコーキくらぶ	4月～3月	288	4835
オープンデー事業	4月～3月	58	3559
あおぞら太極拳	4月～12月	39	1262
はらっぱ太極拳	4月～3月	12	191
はじめての大正琴	4月～3月	12	186
パークヨガ	4月～8月、10月～3月	11	151
ノルディックウォーキング体験	4月～3月	12	128
健康グラウンド・ゴルフ教室	4月～3月	12	103
健康体操 in 城陽はらっぱ	4月～3月	12	102
合計(A)			16751
B 通年にわたる事業・活動(子ども向き)			
大空へ紙飛行機を飛ばそう!!	4月～3月	14	1021
はらっぱKIDSクラブ	5月、7月～10月、12月～3月	9	945
ワクワク親子3B体操/はらっぱ親子エクサ	4月、6月～9月、11月～3月	10	214
こま凧をつくって遊ぼう	4月、5月、11月～2月	6	204
合計(B)			2384
C 単独・もしくは季節的な事業			
熱気球フェスタ2017	11月	1	4000
スプリングフェスタ——外で遊ぼう、みんなであそぼう——	3月	1	2500
スタンプラリー	11月、3月	2	2076
金魚&スーパーボールすくい	8月、11月、3月	3	1552
射的	11月	1	1500
砂山宝さがし	11月	1	1038
はらっぱ夏まつり	8月	1	1000
ストラックアウト	11月	1	908
はらっぱ鉄道	11月、3月	2	805
コイントス	11月	1	704
ふわふわ(エア遊具)	8月、3月	2	576
空き缶つみ	11月	1	541
ニュースボーツ体験	3月	1	500
気球を描こう	11月	1	483
紙飛行機にチャレンジ	8月、3月	2	394
新春!凧あげの日	1月	1	350
熱気球乗船	11月	1	295
飛ばせ!ペットボトルロケット	7月～8月	9	295
竹ブランコ	3月	1	274
はらっぱおえかき	6月、11月	2	185
竹de水でつぼうづくり	8月	1	165
風鈴絵付け	8月	1	160
もどり場だんだん(共催)	7月、8月、2月	3	132
野外力検定会	3月	1	45
団扇絵付け	8月	1	42
パラグライダーぶち体験	3月	1	40
ペットボトルロケット発射会	7月～8月	5	36
はらっぱミニコンサート	2月	1	30
青空フラ/ハワイアンフラ	6月、9月、11月、1月～3月	6	22
笹飾りづくり	8月	1	10
こけ玉づくり	10月	1	7
青空フラKIDS	7月、8月	2	3
合計(C)			20668
D 自然観察教室・利用促進会議など			
はらっぱ星空観望会	4月～7月、9月、11月、12月、2月、3月	9	191
合計(D)			191
合計(A)+(B)+(C)+(D)			39994

3-2. 公園の管理について

大芝生広場中央部、大芝生広場周縁部については、年間を通して安全でフワフワで、気持ちの良い芝生を提供することを目指して管理をした。

また今年度より、特に調節池周辺の草地管理に工夫を加えた。具体的には、生きものサンクチュアリとして、全く管理の手を加えず、人の立ち入りも制限する区域や、一定の草丈確保と公園管理の両立をはかるため、草地のトラ刈りをおこなう区域を設けた。その結果、発見できる昆虫類や鳥類などの多様性がみられ、個体数も増加した。管理の実施詳細は、表 3-2-1, 3-2-2 の通りとなる。

図 3-2-1. 公園全域図



4 収1 野外活動や青少年育成のための宿泊施設、レクリエーション施設を提供する事業

4-1. 友愛の丘施設事業

ここ数年毎年のように前年度を上回るような状況であったが本年も好調と言える年であったと思われる。前年対比で106%、2012年との比較では153%を記録した。

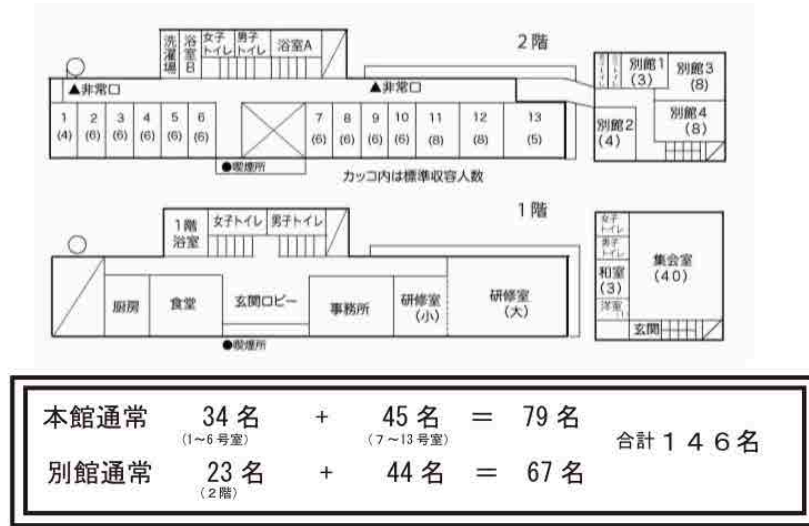
施設事業は「ハイシーズンにいかに利用者を増やせるか」という点に注力し、数年前からの収容人数増の計画をすすめている。計画は順調にすすんでおり、中学生、高校生を中心とした校外学習が大幅に増えたことや、バーベキューブームの勢いも手伝った結果と思われる。現在では71グループ分の収容が可能となっており、クラス数ではおおよそ11クラス分の収容力があることになる。かつての校外学習では、同じ日に他校が利用することは生徒指導の観点から厳しかったが、現在では学校ごとのサイト配置やトイレ等の動線、レクリエーション実施場所などの調整や工夫さえできれば、大きな問題とはならなくなってきている。最近では炊事後のレクリエーションを隣接する木津川運動公園に移動して実施したいとする学校もでてきているため、積極的にすすめたいところであるが、大型バス駐車場が整っていないことがネックとなっている。

家族でのキャンプ利用も増えてきている。テントの貸し出しや毛布や寝袋などは用意できたが、初心者のためのキャンプ場としてはまだ不十分で整備しきれない部分があり、今後の課題である。

館内宿泊の利用は、子どもの利用を中心に若干減っている。その分をカバーすべく旅行会社からスポーツ系の試合団体を受け入れることでわずかだが挽回できた。また館内設備の老朽化が進んでおり、トイレの流し下のU字パイプの劣化交換、本館裏のトイレセンサー故障、さらに本館網戸の破損の修繕(未処理)などが、現状の課題となっている。

4-2. 友愛の丘施設の概要

図 4-2-1. 館内施設



本館最大 92名 + 別館最大 69名 = 157名

図 4-2-2. 野外施設

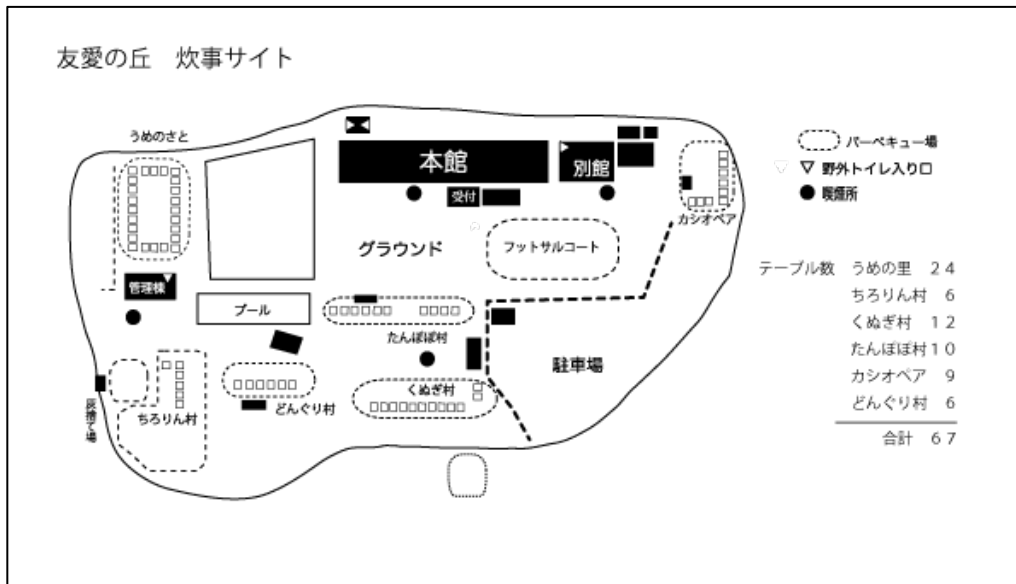


表 4-1-1. 友愛の丘年間利用者数

(人)

	月	4	5	6	7	8	9	10	11	12	1	2	3	合計
野外	H28年合計	3,417	6,094	3,832	2,770	2,901	2,210	3,154	1,259	174	263	165	657	26,896
	H29年合計	4,933	8,348	3,995	2,850	2,538	2,225	3,226	2,173	259	344	100	612	31,603
館内	H28年合計	279	240	156	656	1,315	159	158	289	168	96	182	842	4,540
	H29年合計	180	678	150	1,133	1,282	188	87	511	72	13	49	487	4,830

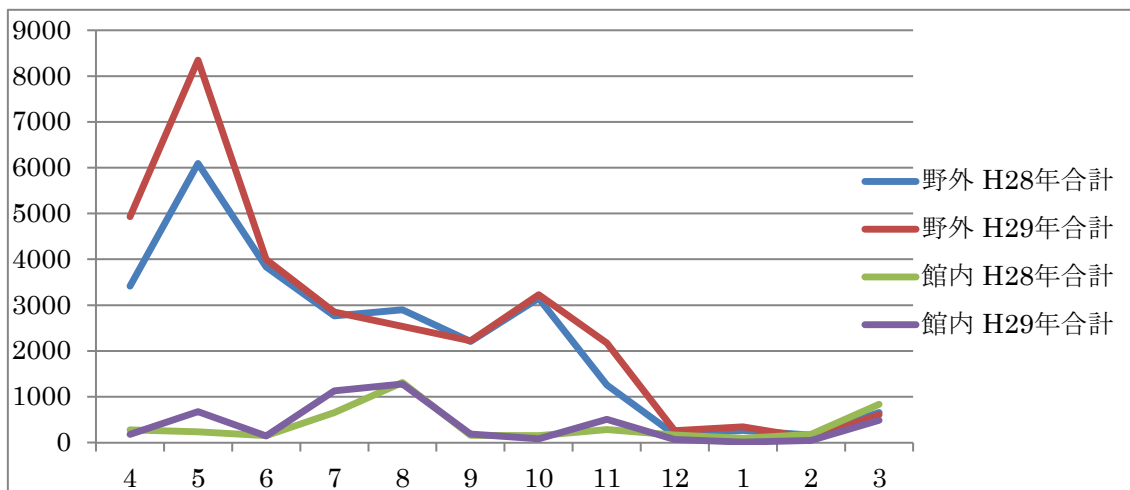
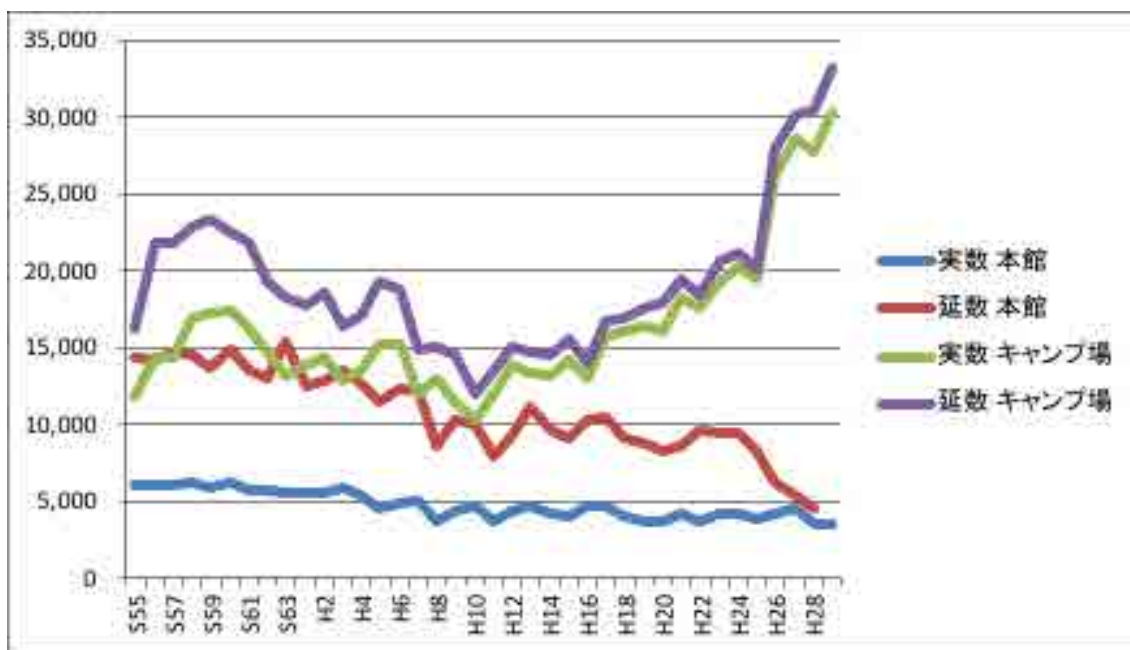


表 4-1-2. 友愛の丘利用者数の経年推移



5 収 2 野外活動や青少年育成を行う団体と連携、協力する事業

5-1. 井手町野外活動センター 大正池グリーンパーク事業概要

今年度は、過去最高の利用者数となった昨年度と比べると 1,400 人近くの利用者が減少し、7,934 人の利用者数となった。

これは、5 月のゴールデンウィークの中日となる 5 月 1 日、2 日の利用がほとんどなかったことや、11 月の館内宿泊者が減少したことが大きく影響している。但し、例年の利用者数と比較すると、多少の減少となっているので、前年度の利用者数が多かった反動もあるかと考えられる。

井手町の大がかりな修繕があり、バンガロー全棟のウッドデッキの修繕の他、バーベキュー場の「あかまつ」サイトの電灯の設置、「かじか谷」オートサイトの 6 サイトへ電源の設置等が行われた。

オートサイトへの電源の設置は、以前から要望が多かった事もあり、今後の利用者数の増加に期待が持てると考えている。

又、大正池を活用してカヌー体験を 10 月に試験的に行い、来年度から本格的に運用していく事となっている。

今年度まで大正池グリーンパークの運営への協力として、所長（課長職）を派遣していたが、来年度は所長を務めず、職員 2 名を派遣して、運営母体である NPO 法人の主体的な運営に協力していく。

施設の概要

宿泊・時間利用施設

6 人用バンガロー 2 棟、8 人用バンガロー 3 棟、メインハウス研修室
個々にバーベキュー場を隣接

日帰り利用施設

もみじ谷サイト 8 人×6、あかまつサイト 8 人×10 6 人×4

テントサイト

あかまつテントデッキ 4、かじか谷オートサイト 9

5-2. 丘の上ダイニングへの施設貸与

友愛の丘本館の一部を「丘の上ダイニング」に貸与した。利用者の給食や食材の提供を担っている。

5-3. 陶芸教室への施設貸与

施設の一部を陶芸教室に貸与した。教室は毎週日曜日と火曜日に開催していたが、平成29年6月をもって終了した。

6 法人業務

6-1. 役員等に関する事項

平成 30 年 3 月現在

	役名	氏名	就任年月日	職業
1	代表理事	田口 博康	H27. 8. 1	団体役員
2	業務執行理事	濱野 一彦	H24. 5. 14	センター職員
3	業務執行理事	中村さよ子	H25. 10. 22	センター職員
4	理事	松岡 勲	H24. 5. 14	会社社長
5	理事	荒巻 隆三	H24. 5. 14	京都府議会議員
6	理事	内藤 彰治	H24. 5. 14	団体役員
7	理事	松田 義弘	H28. 2. 2	センター職員
1	監事	道本 俊規	H25. 10. 22	会社経営
2	監事	山崎 信人	H25. 10. 22	会社員
1	評議員	安部 和子	H25. 9. 17	司法書士
2	評議員	池西 正治	H25. 9. 17	小学校教諭
3	評議員	伊勢 達郎	H25. 9. 17	団体役員
4	評議員	衣川 斗美子	H25. 9. 17	保育園園長
5	評議員	篠田 常生	H25. 9. 17	団体役員
6	評議員	園崎 弘道	H25. 9. 17	京都府議会議員
7	評議員	高桑 鉄則	H25. 9. 17	団体職員
8	評議員	田中 鈴美枝	H25. 9. 17	生涯学習センター講師
9	評議員	坪内 俊之	H25. 9. 17	自営業
10	評議員	長積 仁	H25. 9. 17	大学教授
11	評議員	中村 三之助	H25. 9. 17	京都市議会議員
12	評議員	渡辺 邦子	H28. 2. 2	京都府議会議員
13	評議員	青柳 良明	H28. 6. 6	会社役員

6-2. 職員に関する事項

平成 30 年 3 月現在

氏名	就職年月日	担当
濱野 一彦	S57. 4. 1	業務執行理事、財団本部長 府立木津川運動公園園長
中村 さよ子	H9. 7. 7	業務執行理事、財団副本部長 総務部部長
松田 義弘	H22. 3. 21	理事、財団副本部長 木津川運動公園総務課勤務
酒井 俊彦	H18. 7. 21	主催育成事業課課長、友愛の丘勤務
篠田 知幸	H23. 11. 21	施設事業課課長、友愛の丘勤務
内田 提一	H26. 4. 1	木津川運動公園管理課課長
鈴木 崇義	H21. 11. 21	協力事業課課長、大正池勤務
田口 愛美	H20. 8. 21	主催育成事業課、友愛の丘勤務
柿本 浩孝	H25. 12. 5	主催育成事業課、友愛の丘勤務
山本 美樹	H26. 4. 1	施設事業課担当課長、友愛の丘勤務
中垣 一	H26. 3. 17	木津川運動公園管理課勤務
二本柳 知子	H26. 11. 17	木津川運動公園総務課勤務
栗田 省吾	H27. 3. 3	木津川運動公園総務課勤務
山村茂裕	H28. 4. 6	木津川運動公園総務課勤務
竹田 貴	H28. 1. 21	木津川運動公園総務課勤務
益田裕一	H29. 1. 1	木津川運動公園総務課勤務
新井政明	H29. 4. 1	協力事業課、大正池勤務
衣川 匠	H29. 4. 21	主催育成事業課、友愛の丘勤務
関伸一朗	H29. 5. 21	施設事業課、友愛の丘勤務
杉山祥弘	H30. 3. 1	協力事業課、大正池勤務

6-3. 会議に関する事項

(1)理事会

開催年月日	議事事項	会議の結果
H29. 5. 15	第1号議案 平成28年度事業報告を承認する件 第2号議案 平成29年度収支決算を承認する件 第3号議案 印鑑を承認する件 第4号議案 評議員会の開催を議決する件	可決
H29. 10. 25	第1号議案 大正池グリーンパークへの職員派遣の今後を 代表理事に一任する件	可決
H30. 3. 23	第1号議案 平成30年度事業計画案を承認する件 第2号議案 平成30年度収支予算案を承認する件 第3号議案 役員及び評議員の報酬等並びに費用に関する規 定の変更を検討する件 第4号議案 評議員会の開催を議決する件	可決

(2)評議員会

開催年月日	議事事項	会議の結果
H29. 6. 5	第 1 号議案 計算書類及び事業報告等承認の件	可決
	第 2 号議案 役員及び評議員の報酬等並びに費用に関する 規定を変更する件	審議継続
	第 3 号議案 役員報酬を決定する件	審議継続
	第 4 号議案 評議員及び監事選任の件	可決
H30. 3. 30	第 1 号議案 代表理事田口博康氏に対する報酬額について	可決